



# LA GAZETTE de Nina

## ÉDITO

**Beaucoup de projets** se dessinent désormais au sein des Balades de Nina. Un nouveau vent souffle sur l'association, libérée de toute restriction qu'elle aura suivie scrupuleusement durant ces deux dernières années. L'association évolue doucement mais elle arrive à mettre en place **des objectifs qu'elle compte bien atteindre** avec intelligence et recul. Tout doit être fait dans le bien-être, n'est ce pas l'un des buts premiers annoncés par ses fondateurs ? Tout vient à point et tout s'enchaîne sans forcer. Nous sommes bien entourés, de personnes passionnées qui la font avancer mais aussi de personnes qui la soutiennent avec gentillesse et espoir.

**Ce mois d'août va permettre à toute l'équipe de se poser**, reprendre des forces car elle va en avoir besoin. 30 bénévoles actifs dont 10 qui se lancent dans ce **grand projet de refuge**. Donc **l'association ferme durant ce mois d'août**, afin de prendre aussi du recul comme il sera fait désormais chaque année.

**Toute l'équipe revient en septembre** pour vous apporter à nouveau de la bonne humeur et du partage. Des balades en pleine nature comme en pleine ville avec conseils et bienveillance, vous seront toujours possibles au sein de notre association.

Nous ne sommes que des humains, qui essaient de répondre au mieux à vos questions et doutes, **qu'on soit bénévole ou professionnel**. Nous ne sommes pas parfaits car nous ne sommes pas des robots à la science infuse.

Être dans la tête d'un chien n'est pas une évidence quoi qu'on en dise, et nous savons qu'il nous fait travailler sans cesse le cerveau, qu'on soit l'Humain du chien ou Référent au sein de l'association. N'oublions pas que chaque chien a sa façon de percevoir le monde, avec **sa sensibilité et sa réflectivité**. Nous ne pouvons jamais cadrer à la perfection une situation que nous rencontrons à un instant T et chaque jour qui passe nous apprend toujours plus sur cette espèce que nous apprivoisons et sélectionnons depuis 25 000 ans. Même le plus expérimenté des humains dans le domaine canin peut ne pas toujours maîtriser les paramètres de vie, ceux qui peuvent

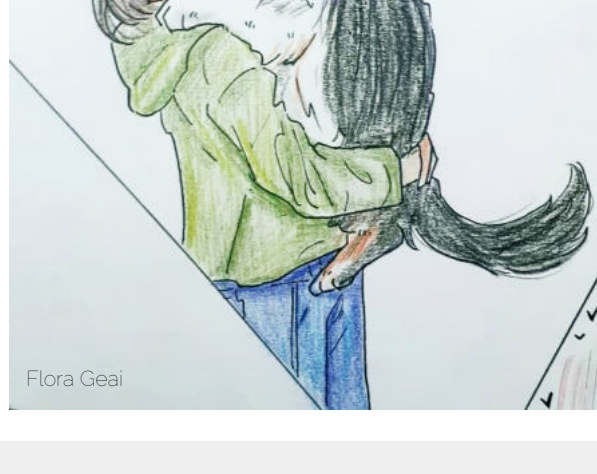
changer à tout instant selon un stimulus défini, car nous ne sommes, toute espèce confondue, que des êtres **VIVANTS**.

Nous vous donnons les clefs mais c'est bien à vous de les mettre en place selon des techniques de base qui vous seront alors conseillées par nos partenaires.

Vous êtes toujours plus nombreux à accepter dans votre vie le Chien et cela demande à certains d'entre vous beaucoup de travail sur vous-mêmes avant de comprendre ce qu'est l'Autre. **Alors nous vous y accompagnons**. Vous l'aurez compris c'est bien un travail d'ensemble, et travailler en collectivité peut répondre à un besoin particulier. Les Balades de Nina peut bien sûr être une solution.

**L'association espère toujours être à la hauteur** pour vous faire comprendre que la patience et le recul sont nécessaires pour vous faire avancer dans votre vie, en tant que responsable d'un être vivant comme en tant qu'humain parmi les autres humains.

**Alors prenons une pause et repartons pour de nouvelles aventures !**



Flora Geai

## LA FACE CACHÉE DES RÉFÉRENTS

Mais qui est Arnaud ?

Arnaud, c'est celui à qui vous avez tous envoyé votre questionnaire décrivant votre précieux loulou lorsque vous avez commencé à vous intéresser aux Balades de Nina. C'est lui qui vous met en relation avec un référent pour la rencontre individuelle, qui veille à la bonne composition des groupes de balade, vous conseille d'éviter ou de vous inscrire à telle ou telle sortie après en avoir discuté avec le référent de la balade.

Il ne faut pas se fier à ses phrases un peu brusques ou à son ton parfois un peu sec. Sous son aspect légèrement bourru et directif se cache un gentil nounours.

On le reconnaît aisément en balade à sa coupe de cheveux à mi-chemin entre le American Hairless Terrier et le Zinéidine Zidane. On le reconnaît aussi aux célèbres aboiements très sonores de sa fidèle Méga, adorable Bouvier d'Apennin dont le nom est tout simplement l'abréviation de Mégawatt.

Il est entré aux BDN lors de l'été 2018 après avoir lu un article dans le Sud-Ouest parlant de ce groupe pour chiens qui était en train d'être créé sur La Rochelle et environs. Il est donc présent dans les rangs des BDN depuis le début et ce qu'il apprécie par-dessus tout c'est de voir évoluer les chiens avec leurs humains et reprendre confiance l'un dans l'autre.

Mais qui est vraiment Arnaud à part ce **référent essentiel au fonctionnement de notre chère association** ? Pince-sans-rire, très organisé, ne supportant pas vraiment qu'on l'embarde, il aime lorsque chaque chose a sa place et que chaque place a sa chose. Il manifeste souvent un brin d'impatience sous prétexte que le temps passe trop vite et qu'il ne faut donc pas le gâcher.

Pendant son temps libre, il pratique le krav-maga et s'occupe d'Arthur, son petit trésor de trois ans. Il achète, troque, vend, chine, bref il collectionne les jouets des années 80. Il a des vitrines pleines de Golorak, Transformers et Légo dans son salon. Il achète, troque, vend, chine, bref il collectionne des vieux catalogues de la Redoute (oui, moi aussi j'ai eu du mal à y croire jusqu'à ce que je comprenne que c'était pour y relouer les gaines ventre-plate) !

Et oui, il est comme ça notre Arnaud, **l'élément essentiel des BDN, le pilier de l'association** sans lequel nous ne serions pas aussi nombreux à lire ces lignes.

**Katia Diemer - Référente balades bénévole**



## LE MILLEPERTUIS ET LE CHIEN

Nous sommes en pleine période de floraison du Millepertuis. Ne le confondez pas avec le séneçon de Jacob, car ce dernier est toxique.

Le millepertuis quant à lui est utilisé comme **plante médicinale pour le chien**. Vous le voyez un peu partout dans les marais comme en bordure de champs en jachère. Ce seront les sommités fleuries qui seront utilisées. C'est un **anxiolytique mais aussi cicatrisant**. En utilisation interne il sera utilisé pour **lutter contre les troubles du comportement liés au stress**, contre les bronchites ou encore les ulcères gastriques. En extérieur, il permettra d'apaiser les brûlures de premier degré par son côté apaisant.

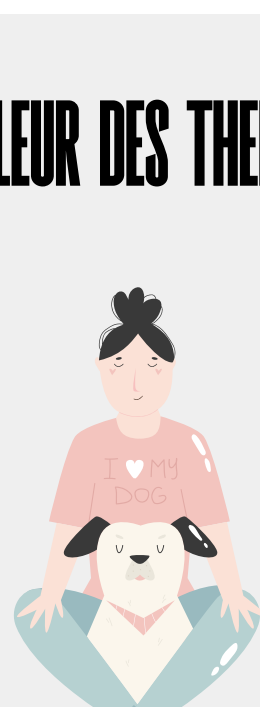
Attention à ne pas utiliser en excès le millepertuis, surtout chez les chiens à peau claire, car c'est une plante photosensibilisante.

Demander conseils auprès de votre vétérinaire ou organisme spécialisé afin d'écartier tout risque pour l'animal.

Rachelle Gire - Présidente



## LE MEILLEUR DES THÉRAPEUTES



**A** ce qu'il paraît "le meilleur des thérapeutes est à poils et à quatre pattes" car plus tu aimes tes animaux, plus tu apprends à t'aider à leurs côtés... parce qu'ils nous accordent leur confiance et nous apprennent l'estime de soi.

Avec eux, il n'y a pas d'artifice, la pureté du cœur reprend sa place, nous ne pouvons pas tricher. Ils connaissent nos plus profondes émotions, celles que parfois nous ne voulons pas montrer... et ils en sont souvent le miroir !

Ce miroir qui nous fait réfléchir et sert à nous rendre meilleur... Et "peu importe à quel point vous avez passé une mauvaise journée... il y aura toujours une boule de tendresse prête à vous accueillir derrière la porte..."

**Emilie Riou - Référente balades bénévole**



## FAIRE DU SPORT AVEC SON COMPAGNON

**P**our tous les sportifs du dimanche qui voudraient profiter de la rentrée prochaine pour se mettre à la rando ou au footing, attachés à leur compagnon, voici quelques petits conseils pour commencer la canimarche et le canicross.



<b>Type de compagnon</b>	Toutes les races de chiens, il faut juste que votre compagnon ait l'envie et soit en bonne condition physique.	- Attention aux museaux plats, excepté les boxers pour lesquels il n'y a aucun souci. - Il faut bien sûr adapter l'effort entre un Yorkshire et un Husky.	
<b>Matériel pour le chien</b>	- Un harnais de traction type X Back - De l'eau	Harnais type H pour découvrir la discipline mais pas plus	Les autres harnais ou les colliers
<b>Matériel pour le bipède</b>	Une laisse élastique pour relier le quadrupède au bipède, un baudrier	Une ceinture... préférez le baudrier si votre chien donne des accoups afin d'éviter le mal de dos	
<b>Lieu</b>	Mes chemins de terre	Eviter le bitume : vous risquez des problèmes d'articulations	
<b>Conditions climatiques</b>	< 20°C		> 20°C
<b>Alimentation   Repas</b>	- Pas d'effort dans les 3 heures qui suivent un repas - Pas de repas dans l'heure qui suit l'effort	- Attention au retournement d'estomac. - Pendant l'effort ou après, faites le boire légèrement	
<b>Apprentissage</b>	- Difficulté pour faire tracter le chien, débiter avec "un lièvre" devant lui qui le motivera - Quelques ordres : directions / arrêt / allure : apprentissage facilité en les répétant lors des balades quotidiennes	- Vous avez appris à votre chien à ne pas tirer en laisse et vous avez peur d'avoir tout à refaire. - Le chien fera la différence entre le harnais de traction et le harnais pour la balade ou le collier.	Pousser son chien à une extrême fatigue. Vous le dégoûterez.
<b>Conseils pour commencer</b>	Pour le canicross, faites des petits trajets en alternant course et marche	Ne vous inquiétez pas, votre compagnon sera vous faire comprendre quand il en a assez.	

**AMUSEZ-VOUS !**

Si pour ceux qui souhaitent aller plus loin : il y a de nombreux clubs autour de nous qui seront ravis de vous conseiller ou vous accueillir.

**Rémy (alias Paul Lemaire) - Référent balade bénévole**

## POURQUOI MON CHIEN SE COUCHE.....

"Quand il voit un autre chien au loin ?

Il n'y a jamais une seule signification à un comportement... Si votre chien se couche lorsqu'il voit un autre chien au loin, c'est peut être qu'il se sent menacé, ou pour garder une distance confortable et sécurisée, ou encore pour lui signaler de ne pas approcher.

Cela peut être aussi, surtout s'il est en laisse, un moyen efficace pour stopper son maître, qui n'a pas su lire les signaux par exemple, envoyés précédemment. Ainsi, le chien obtient le résultat escompté.

Cela peut être une tentative pour impressionner l'autre chien, pour mieux gérer une situation qui le met mal à l'aise ou tout simplement marquer son territoire, ce qui est tout à fait normal lors des rencontres canines.

Cela peut être une forme de «soumission» qui est une stratégie d'un chien pour pouvoir manipuler l'autre. Cela peut être aussi un comportement de prédation, la quête de la proie. En revanche, on ne peut pas parler de prédation si le chien le fait bruyamment ou s'il est tendu niveau musculaire.

En résumé, chaque comportement a toujours plusieurs significations. Il est déterminé par la motivation du chien, par son caractère, la situation qu'il rencontre et par les conséquences de ses actes dans le passé. Un comportement sera associé à des signaux qui donneront une idée de ce que le chien veut faire passer comme message, à son maître comme à un autre chien.

**Ola Ruby - Référente bénévole balade**

## ACTUS

L'association Les Balades de Nina **change de siège social**.

Il sera désormais situé à **Saint-Ouen d'Aunis**, chez notre secrétaire Magali.

**Richard Monnier** quitte désormais son statut de Co-président de l'association.

Très sollicité dans le milieu du magnétisme et des soins énergétiques, son départ a été annoncé à nos adhérents.

**Nous lui souhaitons bonne route dans ses missions de passionné de l'Humain et du monde du Vivant.**

**Le 3 septembre, venez nous rencontrer au forum des associations à Marans, édition 2022.**

Nous pourrions échanger sur nos missions et activités. Nous pourrions aussi **répondre à toutes vos questions.**

Merci à la Communauté de communes Aunis Atlantique pour leur invitation.

**Rendez-vous le 3 septembre de 10h à 17h à la salle polyvalente de Marans.**

**Le 1er septembre prochain,** les Chiens Référents des Balades de Nina accompagneront leur maître pendant le temps d'une **soirée du côté d'Essouvert, pour la MFR (Maison Familiale Rurale Education Orientation) !**

Balade Découverte de la Faune et la Flore, et de Sensibilisation aux bienfaits de la présence des chiens sur l'Adolescent seront au programme ce soir là !

**Merci à notre Equipe BDN qui va se prêter au jeu. Un grand merci à Sophie Renaud pour sa confiance.**

**En septembre,** toute l'équipe des BDN se réunit pour une **réunion en interne** afin d'établir un bilan de l'année en cours et de s'organiser pour le premier semestre 2023. De même, une partie d'entre eux va aussi se concentrer sur notre grand projet.

Une dizaine de bénévoles va s'investir **dans le projet Refuge.**

**Un calendrier 2023** est en préparation. Dès fin octobre vous pourrez alors venir en procurer un exemplaire auprès de l'association.

Pour ce faire, il faudra effectuer votre commande auprès des BDN, à l'avance, afin d'en éditer le nombre suffisant pour tous.

Nous vous communiquerons la **date d'ouverture des commandes et le tarif** lorsqu'il seront prêts.

Un moyen de faire tourner notre association mais surtout l'occasion pour vous de montrer que votre loulou se comporte très bien avec ses congénères lors de balades, mais aussi qu'il s'éclaire.

Les photos les plus originales ou les plus parlantes seront sélectionnées.

Merci à ceux qui nous auront envoyés leurs plus belles photos prises lors des Balades de Nina !

**Pour nous les transmettre :**  
**contact@balader-son-chien.com**

Quelle chance et quelle fierté de voir son chien représenté ainsi en photo et ce, devant tout le monde ! Un mois, un groupe de stars canines en affiche !

**Un chien en divagation,**

hors association, a été trouvé par l'un des membres des BDN dans la commune de Dompierre-sur-mer : une occasion de **connaitre le procédé processus de mise en sécurité du chien.**

Après que ce bénévole l'ait mis au frais chez lui, un coup de fil a été effectué à la mairie afin de rejoindre la police municipale. Très rapidement, cela a permis à la fourrière de la Communauté d'agglomération d'agir aussitôt et de venir récupérer l'animal, surtout en ces temps très chauds où celui-ci aurait pu connaître un malaise en plein soleil.

Tout une mobilisation, de particuliers, de professionnels, à peine quelques heures après.

Un grand merci à la Police municipale de Dompierre pour sa gentillesse et son temps, et à la fourrière de la Cda



contact@balader-son-chien.com

06 65 38 71 36

