

LA GAZETTE de Nina



ÉDITO

Chaque année "les Balades de Nina" organise des balades très spéciales. En effet, après celle d'Halloween où les chiens et leur propriétaire déguisés en monstres, défilent dans les rues de la Rochelle, voici pour décembre la balade spéciale Noël, où l'on peut observer une tout autre ambiance. L'objectif de ces balades est de conserver une convivialité et une gentillesse entre membres du groupe qui est la base de notre association. Même si les règles doivent rester cadrées et respectées lors des balades de socialisation, nous n'en sommes pas moins humains, nous les guides de l'association. Nous savons qu'il est essentiel de créer de la bonne humeur, de l'amusement et ce, en compagnie de nos chiens.

Aujourd'hui il n'est pas facile de garder de la bonne humeur, au vu des événements que nous traversons où tout est restreint, alors nous conservons ces activités qui permettent aussi de nous connaître et de rire ensemble. C'est aussi ça, les Balades de Nina, oui, nous nous devons de rester exigeants d'un côté, responsables l'en tant que l'équipe organisée, mais nous nous devons de vous faire plaisir aussi. Pas toujours facile d'être les deux, nous le reconnaissons car nous n'avons pas tous une même logique concernant nos canidés, nous humains que nous sommes.

Mais croyez-nous, nous sommes bien là pour conserver voire développer ce bien-être dont vous seuls avez les clefs. Alors soyez conscients que votre chien est bien un être vivant et non un jouet. Nous continuerons d'ailleurs notre combat contre les achats impulsifs d'animaux de compagnie pour Noël qui engendrent pour la plupart, nous le savons, des destructions psychologiques de nos canins, ceux qui sont achetés simplement en tant que jouets ou simples objets que nous pouvons jeter une fois la période festive passée. Beaucoup encore vont se retrouver

dans les refuges attendant une vraie famille qui les aimera. Un combat que tous les refuges connaissent parfaitement. Une période tellement angoissante pour eux, pour nous.

Alors gardons espoir, et venez avec nous profiter des balades de Nina, pour ceux qui souhaitent se promener en collectif et/ou qui souhaitent tout simplement améliorer la vie de leur chien tant aimé. En attendant, bonne lecture à tous. !

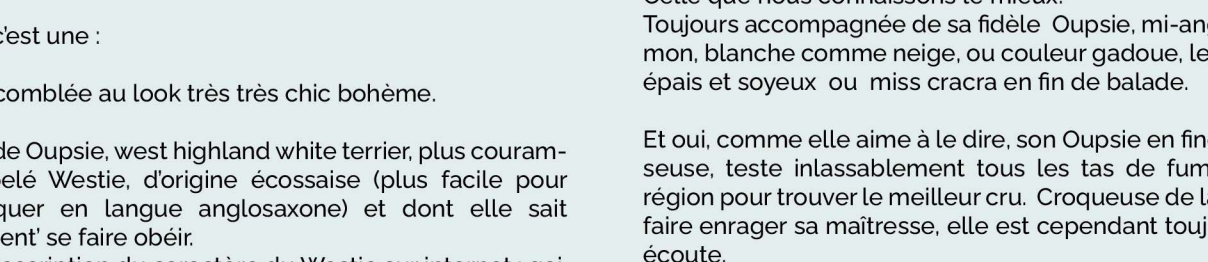


LES CHIFFRES DU MOIS

LE CHIEN A L'ODORAT 35 FOIS PLUS DÉVELOPPÉ QUE L'ÊTRE HUMAIN

300 000 000 DE CELLULES SENSORIELLES (6 000 CHEZ L'ÊTRE HUMAIN)

LEUR MUCQUEUSE OLFACTIVE FAIT 100 CM² CONTRE 4 CHEZ L'ÊTRE HUMAIN



LA FACE CACHÉE DES RÉFÉRENTS : KATIA

Faire le portrait de Katia ? Oui mais lequel ? Katia des villes ou Katia des champs ?

À la ville, c'est une :

- Maman câblée au look très très chic bohème.

- Maman de Oupsie, west highland white terrier, plus couramment appelé Westie, d'origine écossaise (plus facile pour communiquer en langue anglosaxonne) et dont elle sait parfaitement se faire obéir.

Description du caractère du Westie sur internet : gai, amical, alerte, indépendant, endurant, actif et courageux. Plus de doute, le diction "tel chien, tel maître" est valide.

- Bricoleuse hors pair, elle a voulu volontiers une passion risquée à ses heures perdues, mais surtout pour Merlin qui tenanche quelque soit le rayon, de la menuiserie au carrelage en passant par la décoration avec un faible cependant pour les miroirs.

- Pro des listes en tout genre, rien ne doit être laissé au hasard surtout quand elle reçoit pour un dîner.

- Cuisinière émérite elle vous transforme, sans problème, un finisier de saumon entier en 4 soles portions.

- Prof d'anglais à ses heures perdues, nous nous sommes risqués à faire un micro-trottoir devant le collège où elle enseigne. Réaction unanime : Mme Diemer ? Elle est top, trop géniale !!
Tout est dit.

- Mais c'est aussi une pro des tableaux XXL, virtuose de la saisie informatique. Grâce à elle, nous avons un référencement des adhérents. Maintenant vous êtes prévenus : il ne sera bientôt plus possible de passer au travers des mailles de son filet tissé tel une araignée. A cette occasion, nous, l'équipe BDN, en profitons pour la remercier de ce travail quelque peu rebarbatif.

Et puis il y a Katia des champs.

Celle que nous connaissons le mieux.

Toujours accompagnée de sa fidèle Oupsie, mi-ange, mi-démon, blanche comme neige, ou couleur gadoue, le poil doux, épais et soyeux ou miss craca en fin de balade.

Et oui, comme elle aime à le dire, son Oupsie en fine connaissance, teste inlassablement tous les tas de fumiers de la région pour trouver le meilleur cru. Croqueuse de lacets pour faire enrager sa maîtresse, elle est cependant toujours à son écoute.

Pour les plus intimes, il y a Katia la passionnée de faune et de flore. Le problème est quelle voit tout comme un prisme déformant et quelle n'entend pas toujours dans nos sens !

Par exemple :

- quand nous entendons du cloquant, elle entend le hibou !
- quand nous observons du pain, elle y voit des bananes !
- quand on lui montre des coquelicots, elle pense pâques-rites..

Du coup, on se dit qu'on aurait préféré que son homme, ophalmol, soit plutôt opticien, genre Affléou, pour bénéficier d'un sonotone branché et de deux paires de lunettes au lieu d'une !

Pour mieux tromper son monde sur son trop plein d'émotions, elle pratique beaucoup et avec un certain talent, l'autodérision ce qui occasionne de nombreux fous rires mémorables !

Avec Katia, on ne s'ennuie jamais ! Elle est solaire, elle aime parler de choses chouettes de la vie.

Mettre ses pieds dans ceux de Katia, c'est marcher l'esprit léger et sans faux pas !

Avoir à disposition le kit Katia-Oupsie c'est la garantie d'un moment inoubliable plein d'amitié et l'assurance d'une balade réussie. Attention : son rire est très... très communicatif !!!

Gigi, référente des balades à petits Pas avec la collaboration d'Emilie et Claudine.



LES DURÉES IDÉALES DE PROMENADE POUR LES JEUNES CHIENS

L'une des grandes erreurs est de croire que le chiot saura montrer qu'il est fatigué et qu'il saura se ménager des pauses en dépit de tout. Mais c'est faux. Un chiot peut être très facilement motivé par quelques encouragements. Il peut se déconcentrer rapidement et sa curiosité naturelle peut le pousser à dépasser ses limites. Tous les chiens, même adultes, ne font pas forcément attention à leurs propres limites. Certains seront à surveiller tout au long de leur vie afin de ne pas rentrer de randonnées avec des coussinets abîmés par l'effort sans qu'ils aient songé à s'accorder une seconde de pause, parfois même quand les humains eux-se sont arrêtés.

La règle du cinq minutes chez le chiot :

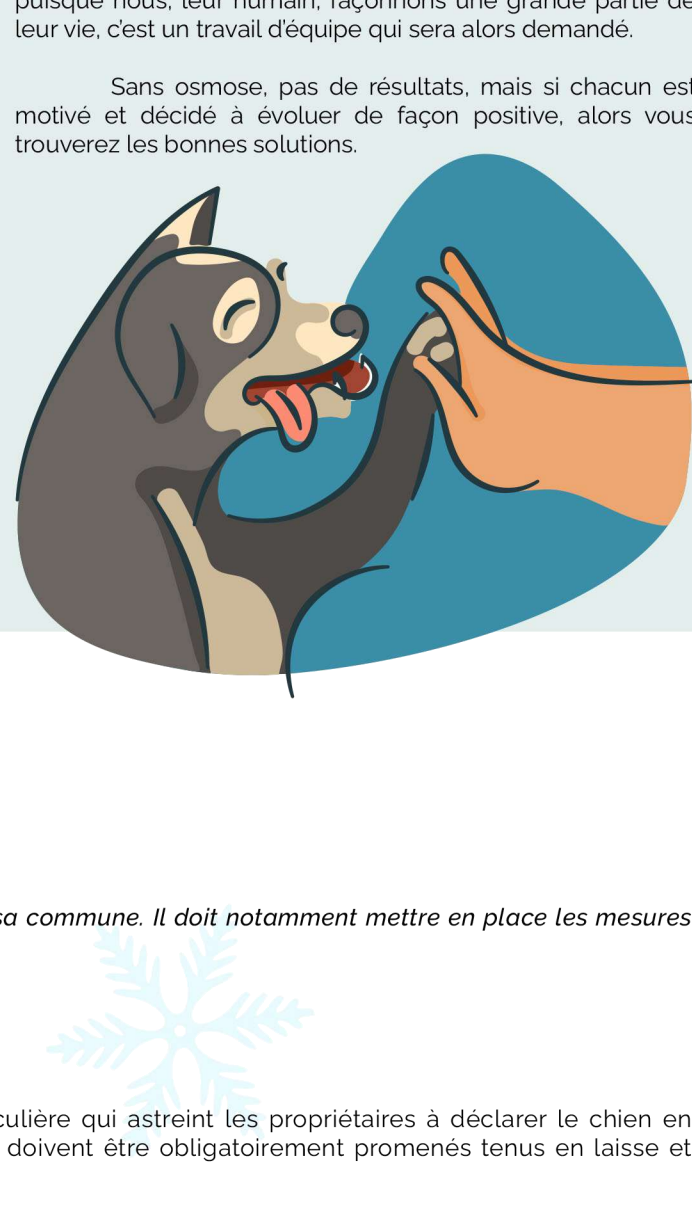
5 minutes maximum d'exercice par mois d'âge de chiot par jour est un bon barème afin de bien jauger l'exercice imposé en continu.

Afin d'éviter les mouvements répétitifs, il est habituellement recommandé de faire cinq minutes par mois d'âge d'exercice physique imposé. Par exemple, si votre chiot a deux mois, il a droit à 10 minutes d'exercice imposé. Si à trois mois, il a droit à un exemple 15 minutes !

- Exemples d'exercices imposés en continu :**
- Jouer à la balle (doucement en faisant rouler la balle)
 - Jouer à tirer une corde
 - La marche en laisse
 - La course à pied (à éviter avec un chien de moins de 12 mois)
 - Les pratiques de rappel

Il est important de limiter ces activités durant lesquelles votre chiot n'est pas libre de changer de rythme ou de faire autre chose.

Ninon Guérin, référente bénévole Cool Attitude



PAROLE DE PRO

Depuis que je fréquente le monde canin, j'assiste à des incompréhensions entre chiens et humains. Nous adoptons un animal pour lequel nous ne sommes que des martiens. Il lui faudra du temps avant de comprendre ce que ton attend de lui.

Que ce soit en cours d'éducation canine ou dans un atelier de éducateur, les personnes souhaitent des chiens obéissants sans forcément tenir compte de leur tempérament. Beaucoup de vidéos montrent des chiens capables de prouesses, ce qui renvoie souvent le maître lambda à son incapacité à obtenir une simple marche en laisse. Pourrait-il sur de nombreux groupes de discussion, je constate un grand nombre de personnes en réelle

difficulté à quodien (démolition, malpropreté, mordillements/morsures...). Souvent ces comportements inadaptés sont l'expression d'un manque de reconnaissance des besoins du chien. Nous attendons ne seront satisfaites qu'à partir du moment où nous aurons répondu à ces besoins et surtout quand une communication claire sera établie. Certains problèmes se résolvent rapidement du fait que les humains changent leur manière de voir leur Toutou et lui proposent des activités adaptées à ce qu'il est.

J'ai entendu parler d'un malinois âgé de 2 mois et demi vivant dans un garage et qui passe environ deux heures par jour avec ses humains. Comment créer des liens solides avec un chien qui n'est que peu en contact

avec ses maîtres ? En éducation canine, dans les premiers temps, la relation est à privilégier avant de focaliser sur la partie dressage pur. Un poulu aura plus envie d'exécuter les consignes d'un bipède avec lequel il aura créé une relation faible. Cette relation sentimentale au quotidien à travers des jeux, des contacts physiques comme les massages ou manipulations, des sorties variées et diverses, des rencontres avec des congénères et des hommes...

Une relation de qualité générale de la confiance entre chien et humain, et quand la confiance est présente, il sera prêt à suivre son maître jusqu'au bout du monde.

Philippe Simon, éducateur canin, Cynophil 17



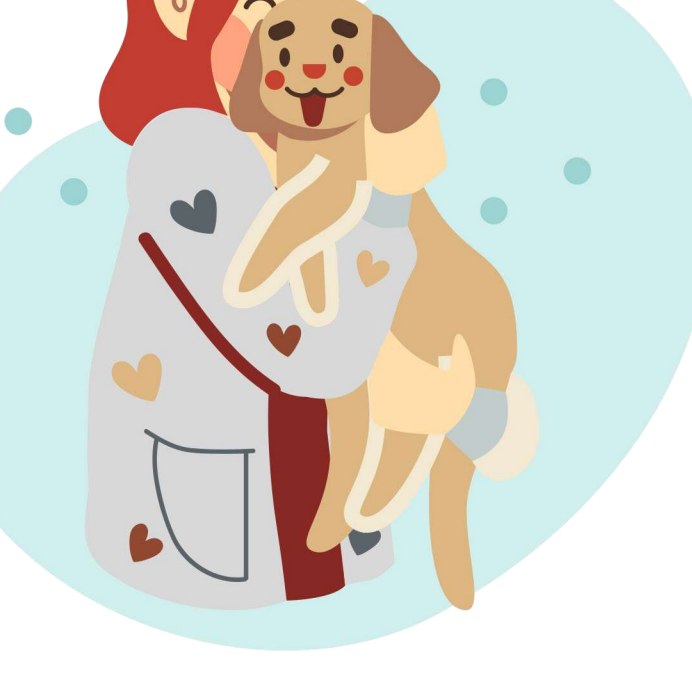
LES BALADES DE NINA, UNE QUESTION D'ÉNERGIE ...

Les Balades de Nina, c'est aussi une association qui fait intervenir des personnes aux capacités très spéciales. Elles interviennent lorsque nous ne trouvons plus de solutions pour le chien et/ou pour le propriétaire. Elles viennent en complément de la médecine vétérinaire et de la médecine humaine. Au lieu de se résigner et abandonner une recherche, un travail, ces personnes peuvent être votre ou notre dernier recours. La communication animale mais aussi le magnétisme partiel des énergies que l'on peut trouver au sein de notre association. Nous travaillons avec elles dans la discrétion et leur aide nous est précieuse. Ces personnes, comme Richard Monnier, le nombreux vétérinaire de proximité dans le monde animal et/ou la peintre animalière, ont des capacités parfois très surprenantes pour nous, les occidentaux que nous sommes. Richard, en tant que magnétiseur, est capable de détecter des problèmes que personne n'a pu détecter jusqu'ici, chez l'homme et/ou chez l'animal. Et il a prouvé à maintes reprises. Il n'ira pas vous chercher mais l'association pourra vous transmettre ses coordonnées si vous en exprimez le besoin car il est très demandé. Alors, il pourra non seulement vous communiquer des informations fiables via un canal d'énergie qu'il sait maîtriser parfaitement, mais il pourra aussi aider votre animal, comme vous-mêmes, à combattre une maladie, un traumatisme, un état passager qui vous bloque etc.

Nous sommes bien entendu ouverts à tous types de personnes qui apporteront bienveillance, énergie positive et guérison après entretien bien évidemment. D'autres personnes hors normes préfèrent rester dans la discrétion, décision que nous respectons parfaitement.

Les chiens sont des êtres vivants qui savent prendre des décisions et initiatives et nous leur faisons confiance. Mais puisque nous, leur humain, façonnons une grande partie de leur vie, c'est un travail d'équipe qui sera alors demandé.

Sans osmose, pas de résultats, mais si chacun est motivé et décidé à évoluer de façon positive, alors vous trouverez les bonnes solutions.



PAROLE DE MAIRE

Les chiens dangereux et le Maire
Le maire se doit d'assurer la sécurité des personnes au sein de sa commune. Il doit notamment mettre en place les mesures nécessaires en cas de présence de chiens « dangereux ».

Qu'est-ce qu'un chien dangereux ?

Un chien dangereux n'est pas forcément un chien catégorisé.

Les chiens dangereux font l'objet d'une réglementation particulière qui astreint les propriétaires à déclarer le chien et surtout d'obtenir un permis de détention. Ces chiens doivent être obligatoirement promenés en laisse et muselés.

Nimporce quel type de chien peut présenter à un moment donné un comportement dangereux soit compte tenu des modalités de sa garde soit en cas de danger grave et imminent pour les personnes ou les autres animaux.

Que doit faire le maire ?

Le maire, alerté, a l'obligation de prendre des mesures qui s'imposent tant pour la sécurité des personnes mais également pour l'animal lui-même ou les autres animaux.

1. S'il n'y a pas d'urgence soit de danger grave et imminent, le maire va adresser une mise en demeure au propriétaire de prendre les mesures appropriées pour s'assurer que le chien ne présente plus de risques (par exemple la pose d'un grillage ou laisser le chien dans un endroit où il ne puisse s'échapper) et/ou de faire réaliser une étude comportementale. Un délai sera impartit au propriétaire pour réaliser les mesures imposées.

A défaut de satisfaire à la mise en demeure, le maire va prendre un arrêté qui sera mis en exécution avec le concours de la force publique en vue de placer l'animal dans un lieu de dépôt adapté.

Si, à l'issue d'un délai franc de garde de huit jours ouvrés, le propriétaire ou le détenteur ne présente pas toutes les garanties quant à l'application des mesures prescrites, le maire autorise le gestionnaire du lieu de dépôt, après avis d'un vétérinaire désigné par le préfet, soit à faire procéder à l'euthanasie de l'animal, soit à en disposer dans les conditions prévues au II de l'article L. 211-25 du Code rural.

Le propriétaire de l'animal est invité à présenter ses observations avant la mise en œuvre des dispositions du deuxième alinéa du présent I.

2. S'il y a danger grave et imminent, le maire prend immédiatement un arrêté de placement de l'animal avec demande d'étude comportementale et peut même solliciter l'euthanasie de l'animal.

L'euthanasie peut intervenir sans délai, après avis d'un vétérinaire désigné par le préfet. Cet avis doit être donné au plus tard quatre-vingt heures après la mise de l'animal à l'abattoir. L'avis est réputé favorable à l'euthanasie.

Les frais liés au gardiennage et à la capture de l'animal sont à la charge du propriétaire.

Il faut prendre le soin de bien motiver l'arrêté et d'étayer les plus exactement possibles les raisons justifiant les mesures prises. En effet, tout arrêté peut être contesté devant la juridiction administrative.

Que faire en cas de morsure ?

Toute morsure doit être déclarée en mairie. Tout professionnel qui a connaissance d'une morsure doit obligatoirement en avvertir le maire.

Le propriétaire du chien doit ensuite faire réaliser une étude comportementale par un vétérinaire choisi sur la liste départementale. S'il refuse, le maire peut le mettre en demeure. La procédure est la même qu'indiquée plus haut.

En outre, pendant quinze jours le chien est sous surveillance sanitaire. A l'issue de cette surveillance un certificat sera remis au propriétaire, qui devra le transmettre à son tour à la mairie.

En pratique, le maire fera tout appel aux services compétents notamment pour capturer le chien. Le maire tentera si la situation le permet et le justifie une médiation avec le propriétaire.

Atisson Curty, Maire de Ciré d'Aunis

LE CHARDON-MARIE ET LE CHIEN

Le chardon-marie est une plante, dont les feuilles se reconnaissent par leurs stries blanches dessinées, qui est utilisée essentiellement pour traiter les affections et les troubles du foie et du système digestif.

Ce chardon possède des propriétés antioxydantes et anti-inflammatoires qui aident l'animal à éliminer les radicaux libres responsables de maladies dégénératives telles que le cancer ainsi que les calculs biliaires.

S'il est pris après traitements ou après vaccinations, après administrations de cachets contre les tiques et puces par exemple, il pourra permettre au foie de se protéger en aidant à éliminer ces produits toxiques. Il pourra aussi aider et sauver le chien, si celui-ci ingère des champignons toxiques voire mortels.

De même, il est très utile pour lutter contre la leptospirose et la pancréatite (inflammation du pancréas). Demander conseils auprès de votre vétérinaire ou organisme spécialisé afin d'éviter tout risque pour l'animal.

Rachelle Gire, co-présidente



ACTUALITÉS

Une balade spéciale Noël a été organisée le 22 décembre 2021 à 17h00 dans les rues de la Rochelle. Une balade conviviale où chiens et humains étaient déguisés pour l'occasion afin de faire briller les yeux des enfants mais aussi ceux des adultes. Un moment magique que nous remercions la magie de Noël.

Un concours photo a été mis en ligne sur le groupe Facebook du lundi 20 décembre au samedi 25 décembre inclus. Ouvert à tous les membres, adhérents ou non. Celui-ci permet au gagnant de remporter un lot préparé par Animal Nutrition situé à Lagord que nous remercions pour la collaboration. Alors à vos appareils !

Dès Janvier, ouverture des adhésions 2022 !

Dès le 1er janvier nous repartons sur les adhésions pour l'année 2022. N'oubliez pas pour ceux qui veulent participer aux balades hebdomadaires, d'envoyer votre bulletin 2022, disponible sur le site et groupe facebook, à Corinne Lorette, trésorière Les Balades de Nina. 2 impasse des Lyons. 17138 Saint-Jandré.

LES PETITS CHIENS DANS LES BRAS...

Si votre chien pesait 30kg et découvrait le monde avec ses moments de joies, d'odeurs, de courses, de jeux mais aussi de peurs, le porteriez-vous dans vos bras à la moindre occasion? Vous ne pourriez pas, droit, vous l'aimeriez tout autant.

Laisses de vos chiens, de vos chiens d'avoir les bras autour d'un autre de vos congénères plus grand pour qu'il puisse prendre confiance en lui, pour qu'il puisse vous faire confiance car vous êtes là, à ses côtés quoi qu'il arrive et pour qu'il puisse vivre sa vie de chien bien dans ses pattes en étant ce qu'il est, aussi petit soit-il, mais avec des pattes bien au sol pour découvrir le monde avec ses moments de joies, d'odeurs, de courses, de jeux mais aussi de peurs, le porteriez-vous dans vos bras à la moindre occasion? Vous ne pourriez pas, droit, vous l'aimeriez tout autant.

N'oubliez pas que votre chien a les mêmes besoins que tous ses autres congénères pour devenir le chien équilibré et bien dans ses pattes auquel vous aspirez.

Emilie Riou - Référente bénévole

PARLONS PEU MAIS PARLONS PEINTURE ...

Parler des Balades de Nina c'est parler de ce qui rattache l'association à notre être animal. Ça, vous l'aurez compris. On parle aussi de notre lien avec la Nature, de capacités hors normes que possèdent ceux qui savent travailler leurs énergies, mais il ne faut pas oublier de parler aussi de ceux qui sont spécialisés dans la retranscription d'images. La Photographie qui émouvra nos yeux d'humains, figeant un instant, mais également la Peinture animalière. Vous décrite ici dans cet article la peinture animalière, c'est vous ouvrir sur une évidence aux Balades de Nina. Cet art peut être appris lors d'études aux Beaux arts, en acquérant qu'il maîtrise des techniques appropriées, ou inné pour ceux qui ont la chance d'avoir des gènes qui leur parlent, qu'on appelle autodidactes.

Rachelle Gire

Dominique Mallys-Ditho

Retranscrire au pinceau des images empruntées à Dame Nature, celle qui nous inspire, est parfois un manque voire un besoin de faire passer une émotion, un message ou encore toucher son spectateur pour qu'il comprenne que l'animal n'est pas un simple objet mais bien un être sensible, traversé par des émotions, parfois fortes. Peindre, de sa main, bouche ou pied, permet à son auteur de s'exprimer, si la parole ou le texte ne suffit pas.

Vous le verrez un pinceau se crayonner sur la toile pour un croquis furtif, puis prenant pose, ce dernier colorera et retranchera les effets d'ombre et de lumière auxquelles nous ne prérons pas toujours attention. Mais lui, cet auteur hermite à ses heures perdues, les verra et saura vous les montrer. Il sera votre guide dans un jeu de couleurs et d'émotions. Et il vous emmènera alors dans son univers, qui fait que depuis des millénaires, par ses ancêtres coulant dans ses veines, saura aujourd'hui communiquer par la matière pour vous émerveiller. Emporté par des connexions cérébrales qu'il ne maîtrisera pas toujours, il vous fera découvrir ses danses imaginées par le Mouvement et l'Expression animale, car oui ces deux-là, il les connaît déjà d'instinct. Cet être particulier, vous permettra alors de partir sereinement dans vos songes accompagnant vos espoirs ou vos souvenirs.

Rachelle Gire, coprésidente

